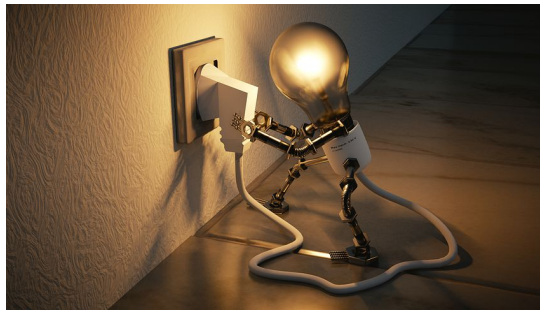


La lumière (2ème partie)

Reçu de l'Archange Métatron, canalisé Par Martine.

Je suis Métatron, en compagnie de Martine de l'Équilibre et nous vous saluons.

Nous allons vous parler de la lumière. La lumière n'est pas juste une ampoule qui s'allume. Elle est beaucoup plus complexe que cela.



(envoi de lumière)

La lumière c'est les couleurs, les formes, les différentes densités, les différentes dimensions, les différentes temporalités. C'est aussi les émotions, les états d'être, les ressentis, les idées, les époques. Selon les époques où nous vivons, les besoins de vivre du moment, la même émotion peut apparaître très différemment. Tout comme à l'inverse des émotions différentes apparaissent selon le temps, le moment présent et notre état d'esprit.

La lumière c'est aussi le jour et la nuit, le bien et le mal, la partie lumineuse et la partie sombre. Vous trouverez tout au long de ces chapitres, tout ce que vous avez besoin de savoir sur la lumière. Je vous souhaite une bonne lecture.

Table des matières :

- | | |
|---|-----------------------|
| ○ 1. La lumière selon les couleurs | page 2 (1ère partie) |
| ○ 2. La lumière par les émotions | page 3 (1ère partie) |
| ○ 3. La lumière dans le temps | page 7 (1ère partie) |
| ○ 4. La lumière avec les dimensions | page 8 (1ère partie) |
| ○ 5. La lumière selon les formes | page 12 (1ère partie) |
| ○ 6. La lumière selon les époques | page 18 (1ère partie) |
| ○ 7. La lumière avec les densités | page 20 (1ère partie) |
| ○ 8. La lumière d'après nos ressentis | page 2 (2ème partie) |
| ○ 9. La lumière avec les sons | page 4 (2ème partie) |
| ○ 10. La lumière selon nos croyances et nos idées | page 6 (2ème partie) |
| ○ 11. La lumière dans le noir et le blanc | page 9 (2ème partie) |
| ○ 12. Les anges et les démons | page 11 (2ème partie) |
| ○ 13. La lumière avec le jour et la nuit | page 15 (2ème partie) |
| ○ 14. Le bien et le mal | page 17 (2ème partie) |



L'Équilibre



La lumière et les ressentis – Métatron

8. La lumière d'après nos ressentis, nos états d'être

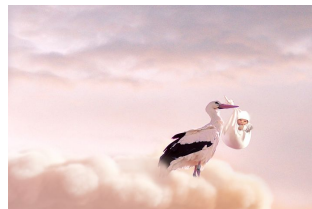
Le ressenti est la conséquence de l'émotion qui nous traverse. L'émotion passe en nous, comme une vague qui nous arrive par un certain endroit de notre corps, un certain chakra. Elle s'éparpille ensuite dans tous nos corps, par tous nos chakras. Elle nous submerge. Elle nous envahit. Ensuite nous trouvons cette émotion agréable ou non. Notre esprit l'analyse. Notre Âme l'analyse également. A quoi peut-on associer cette émotion ? Qu'est-ce qu'elle nous rappelle ? Quand a-t-on déjà senti une émotion semblable ? Où ? Dans quelle situation ?

Nous cherchons des points de repère pour comprendre cette émotion, pour l'analyser, pour mieux la ressentir, pour l'amplifier. Car on est ainsi fait, l'envie de grandir, de s'expanser, et innée en nous, est imprimée, dans les principes qui ont été installés en nous lors de notre création. En fonction de nos mémoires sur une émotion, elle va pouvoir être amplifiée à plus ou moins gros volume. Plus le contenu de notre mémoire est rempli d'émotions semblables déjà vécues, plus le ressenti va être fort, plus cela nous touche.

C'est comme les impôts, plus vous gagnez d'argent, plus vous devez payer. Cela est un exemple pour les ressentis négatifs que vous pouvez ressentir. Car je pense que tout le monde se passerait de payer des impôts.



Si on prends un autre exemple positif qui nous amène du bonheur en nous, et autour de nous, lorsque vous faites l'amour avec quelqu'un que vous aimez, que vous chérissez, vous faites des enfants avec cette personne, en toute conscience, avec votre envie, votre volonté de procréer, quand votre enfant grandit dans le ventre de la future maman, vous l'aimez déjà, sans le connaître, sans l'avoir vu, sans l'avoir entendu. Cet amour est inconditionnel, exponentiel. C'est un tas d'amour que vous avez partagé, accumulé, entre vous et votre partenaire, entre vous et la création, entre vous et votre partie divine qui vibre en vous, sans forcément que vous le sachiez.



Cet amour, la création d'une famille, vous rappelle inconsciemment la Source, votre famille d'âme, l'amour qui est autour de vous et en vous dans le Royaume des Âmes, dans le Royaume de Dieu. Plus vous aurez ressenti d'amour dans d'autres vies, plus vous

Canalisé par Martine Stadler , le 27.07.2018



L'Équilibre



La lumière et les ressentis – Métatron

aurez la capacité d'en ressentir dans votre vie que vous vivez maintenant, sur la Terre, en ce moment, dans votre corps physique.

Le Ressenti est donc le cumul énorme d'émotions identiques, semblables, que vous traversez, d'après tout ce qui est enregistré dans votre mémoire de l'âme (mémoires akachiques), et dans la mémoire dans votre esprit, là, maintenant. Vous pouvez changer tout cela grâce à votre volonté. Lorsque vous vous rendez compte qu'un ressenti devient trop gros, trop énorme, ingérable, qu'il vous pourrit la vie, vous empêche de dormir où d'avancer, vous pouvez faire un travail sur vous-même de compréhension de ces ressentis, des mémoires, des circonstances, qui vous ont amené à ces sensations actuelles.

Cela est très important. Les circonstances vont vous permettre de comprendre, assimiler, accepter, toute émotion qui vous envahit. Souvent l'émotion vous en amène une autre. Comme la colère peut amener la culpabilité et le chagrin, l'incompréhension peut amener l'énervement. Donc si vous comprenez les circonstances qui vous ont amené à penser, parler, ou agir d'une certaine façon, vous comprenez votre ressenti, et il n'y a plus qu'à y mettre du pardon, de la compassion, de la gratitude, pour cette compréhension qui n'aurait pas pu être présente sans ces événements, qui ont créé les émotions et le ressenti.

Soyez donc reconnaissants de toutes ces émotions et ressentis qui vous traversent, qui vous permettent d'Être, d'être qui vous êtes, qui vous permettent de cocréer, d'exister, de grandir. Sans ressenti, vous seriez comme un coquillage vide sur la plage, vidé de toute vie, vidé de toute essence.

Vous comprenez également que tout ressenti dégage à son tour une nouvelle émotion.

Cela ressemble à une grande roue dans un parc d'attraction. Chaque fois que vous arrivez en bas, des gens montent et descendent. Chaque fois que vous arrivez en bas, des émotions et ressentis se forment et se défont. C'est une perpétuelle roue qui tourne. A chaque fois que vous vous déplacez, à chaque seconde qui passe, la roue tourne, et vous apporte des nouveautés. A chaque seconde, vous dégagez des nouvelles émotions, impressions, tout autour de vous.

C'est la lumière dégagee par les émotions et celle dégagee par les ressentis, qui est comme une grande auréole en vous et autour de vous, avec toutes ses subtilités liées aux dimensions, aux époques, à l'intemporalité, à vos mémoires, à votre caractère.

Votre caractère est l'ensemble de toutes vos expériences, de toutes vos émotions et ressentis, qui font que vous acceptez certaines choses ou non. Où sont vos limites ? Qu'êtes vous prêts à supporter, à tolérer ? Que voulez-vous donner, partager, dégagez ?

Au fur et à mesure que votre roue tourne, votre caractère change, car vos besoins changent, vos ressentis changent.

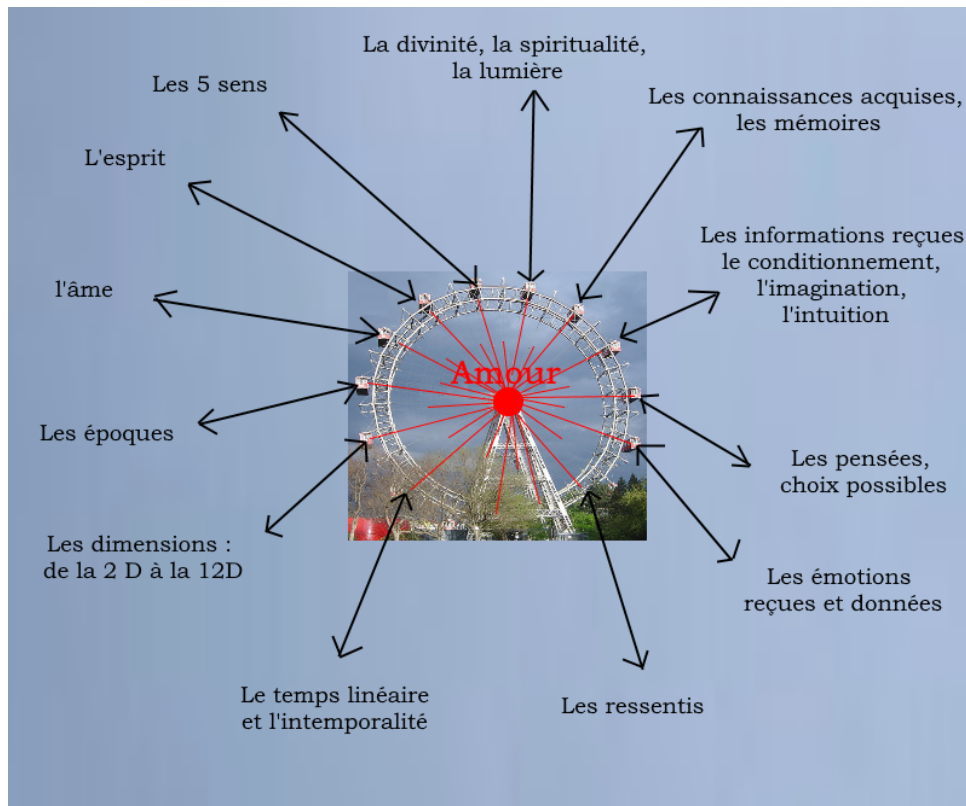
Canalisé par Martine Stadler , le 27.07.2018



L'Équilibre



La lumière et les ressentis – Métatron



Voyez toutes les lumières possibles et imaginables dégagées par cette roue, la roue de la Vie, de votre Vie.

Je suis avec Martine, de l'Équilibre, et nous vous saluons, vous envoyons plein d'amour, pour vous aider à perpétuer le mouvement de votre roue. L'amour est le carburant, pour faire tourner cette roue, éternellement, incommensurablement.

(envoi de lumière)

Merci de votre attention

Métatron, Seigneur de Lumière

Canalisé par Martine Stadler , le 27.07.2018

9. La lumière avec les sons

La lumière avec le temps, les dimensions, les époques, ont tous un point commun, chaque chapitre a un point commun : Les ressentis. Nos feelings.

Sentez la lumière, ouvrez votre cœur, sentez l'énergie, l'énergie d'amour, l'énergie cristalline qui tournoie autour de vous, dans votre cœur. Ressentez-là, magnifique,

Canalisé par Martine Stadler , le 29.07.2018



L'Équilibre



La lumière avec les sons

explosive, joyeuse, sereine, vous apportant du bien-être. Sentez ce bien-être, tout autour de vous, et à l'intérieur de vous, de votre Être, du plus petit au plus grand, et du plus grand au plus petit, tournoyante, respirante, vivante.

Vous pouvez aussi y mettre du son : un bruit, une musique, une idée de musique. Visualisez un cristal Ressentez-le, imaginez ce qu'il dégage comme lumières autour de lui. Voyez cette lumière, respirez-là, sentez-là, gouttez-là, entendez-là.

L'entendez-vous ?

Beaucoup de lumières passent dans les vibrations, dans les fréquences, donc dans le son. Selon l'ouverture de nos corps, selon le moment présent, vous serez sensibles à un son, tout comme vous êtes sensible à un goût : envie de manger du chocolat ? Tout comme vous êtes sensible à une couleur : Envie de porter du rouge ?

Toutes ces envies ne sont pas là par hasard. Elles sont la conséquence de vos ressentis, de vos émotions. Un même son écouté à un moment différent aura une tonalité différente. Tout comme ce même son, à cet instant semblera différent pour une personne ou une autre. Ce qui explique les différents goûts musicaux. Tout cela est relié aux besoins de votre âme, de votre esprit.

Le son est composé de plusieurs lumières, selon l'intention qu'il doit émettre. Lorsque vous parlez, vous pouvez décomposer chaque mot, chaque lettre, et voir que chaque petit son qui sort de votre bouche, est pensé, réfléchi, consciemment ou non, ou selon votre intuition, pour faire passer votre message.

Essayez de dire une phrase. Redites ensuite la même phrase sans les consonnes, mais avec la même intention, les mêmes pensées. Elle aura un résultat très semblable dans le ressenti de votre interlocuteur, il comprendra le thème, l'émotion, le résultat escompté. Redites la même phrase dans une langue étrangère que votre interlocuteur ne comprend pas. Il peut être très touché malgré tout par ces paroles, grâce aux vibrations qui sortent de ces sons.

Il y a donc dans les sons des importantes lumières cristallines. Le son est rempli d'un quotient énorme de cristal. Il est composé d'un pourcentage énorme de cristal. Les paroles, les mots, ne sont pas du tout le plus important. L'intention est la plus importante. Le même message sera donc très différent si vous le dites avec émotion, avec votre cœur, ou si vous le dites sans y penser vraiment.

Si vous montez dans les aigus, cela entraîne une augmentation du rythme cardiaque. Cela fait monter la tension. Lorsque vous descendez vers les graves, le calme revient. Lorsque vous émettez des sons très graves, l'interlocuteur vibre dans une dimension différente. Cela ouvre les portes à de nouvelles dimensions dont vous n'avez pas l'habitude.

Tout comme les vibrations très hautes ouvrent aussi des portes à de nouvelles dimensions très subtiles, très lumineuses. Ces deux extrêmes sont bénéfiques sur votre Terre de dualité. Les aigus et les graves font réveiller en vous toutes sortes d'émotions.

Canalisé par Martine Stadler , le 29.07.2018



L'Équilibre



La lumière avec les sons

La cadence, le rythme, dégage aussi quelque chose de spécifique. Le ralenti amène à l'endormissement, la relaxation, alors que le crescendo apporte l'excitation.

Vas-y, il faut y aller, dépêche-toi, vas jusqu'au bout, ne lâche pas, continue, tu ne peux pas te reposer maintenant, tu ne peux pas laisser tomber, vas-y, vas-y...

Pas besoin de comprendre les paroles pour saisir l'intention de la chanson dans ces moments-là.

C'est pareil pour les autres sens comme le toucher, le goût, l'odeur, et la vue. Une simple perception par l'un de nos sens suffit à éveiller en nous une émotion, qui dégagera une lumière, en vous et tout autour de vous.



Je suis en compagnie e Martine, de l'Équilibre, et ensemble, nous contribuons à votre compréhension de la lumière. Nous vous envoyons nos plus belles vibrations, et vous saluons.

Merci de votre attention

Métatron, Archange du Ciel, de L' Univers, de la Terre, Seigneur de Lumière, au service de Dieu.

Canalisé par Martine Stadler , le 29.07.2018

10. La lumière selon nos croyances et nos idées

La lumière est donc là, elle est partout. Selon la conscience que vous avez de cette lumière, elle va être plus ou moins présente. Vous allez y voir les subtilités ou vous allez la voir grossièrement. Si vous pensez pouvoir apercevoir un tas de lumière dans une couleur bleue, vous allez l'apercevoir, vous allez la chercher, vous y connecter, vous y relier, à cette couleur bleue. Si vous n'y faites pas attention, vous ne verrez qu'une seule lumière dans ce bleu. Cette idée générale que dégage le bleu.

Tout comme quand vous mangez, si vous mangez en pianotant sur votre portable ou en lisant le journal, vous allez terminer votre repas sans même avoir fait attention à ce que vous avez mangé. Vous aurez donc encore une sensation de faim, ou d'envie de manger.

Votre esprit qui n'était pas présent lorsque vous mangiez, n'a pas l'impression d'être rassasié. Alors que si vous vous concentrez sur ce que vous mangez, sur chaque

Canalisé par Martine Stadler , le 29.07.2018



L'Équilibre



La lumière selon les croyances, les idées

morceau, chaque saveur, vous pouvez en profiter. Sentir tous les détails des goûts, des consistances. Vous pourrez manger une plus petite quantité de nourriture, mais vous aurez l'impression après avoir fini votre repas, d'être rassasié.

Donc selon l'attention que vous mettez sur la lumière, vous allez déceler une quantité infinie de lumière ou juste une simple couleur. Soyez donc inventif. Imaginez ce que vous pourriez voir à travers cette couleur bleue. Si vous fixez votre regard sur ce carré bleu devant vous, regardez à quoi cela vous fait penser. Laissez aller votre imagination. Rien est faux, tout est juste.

La plupart d'entre vous verrons d'abord de l'eau, de la fraîcheur. Certains sentiront tout de suite leur gorge, certains y verront des pierres bleues, des minéraux, certains sentiront qu'ils ont envie de parler, cela est du au chakra de la gorge, qui est relié au bleu qui représente la possibilité de parler, de s'exprimer, de chanter, de crier, de sortir toutes ces vérités qui peuvent être restées à l'intérieur de vous et que vous n'avez pas émises.

Dans ce bleu, vous pouvez aussi y voir le ciel, l'infini du ciel. Vous pouvez y voir toutes sortes d'objets qui vous rappellent cette couleur. Vous pouvez simplement y ressentir du calme, cela peut vous rappeler aussi certains sons, musiques, chansons. Si vous revenez demain sur ce même carré bleu, vous y verrez certainement autre chose. Selon votre état d'esprit, vous allez forcément développer d'autres idées. Tout comme si vous vous concentrez sur une chose, sur un texte, pendant un grand moment, il est bon de stopper, de vous changer les idées et d'y revenir plus tard. Au bout d'un moment nous nous sentons pris dans ce texte, dans ces idées, qui grandissent à l'intérieur de nous. Ils grossissent, ils se mélangent.

La croyance est une chose très forte qui s'imprime dans notre cerveau. Elle laisse des grosses traces indélébiles dans l'Âme et dans l'Esprit. Le corps, la plupart du temps récolte également les fruits de cette croyance.

Tout comme votre mère est bossue, votre grand-mère est bossue, et vous êtes persuadés que vous allez également être bossus.

Souvent la croyance est difficile à changer. Elle demande de gros efforts. Plus la croyance est ancrée, et plus il sera difficile de la changer, de s'en débarrasser.

Elle a également un rôle très important dans la lumière que vous dégagez. Cette croyance est extrêmement limitante. Elle bloque l'accès à de nombreuses informations, a de nombreuses possibilités. Elle réduit passablement le nombre de sphères qui pourraient être, et se développer en vous, autour de vous, autour de cette croyance limitante.

Elle vous fait croire des choses erronées, par manque de visualisation, par manque d'ouverture, pour accéder aux connaissances qui pourraient vous aider à voir plus large, plus loin, afin que vous puissiez vous rendre compte que votre croyance n'est fondée que sur des habitudes, un conditionnement, ou des expériences malencontreuses que vous avez vécu.

Canalisé par Martine Stadler , le 16.09.2018



L'Équilibre



La lumière selon les croyances, les idées

Une croyance s'imprime en vous suite à un vécu difficile, qui vous a perturbé passablement, au point où le ressenti de votre émotion prends une place si grande, qu'il enlève toute capacité de doute concernant cette chose vécue, et le cerveau, l'esprit, pour se protéger, amplifie le ressenti, au point de ne laisser la place à aucune ouverture, aucune possibilité, qui a un lien avec ce ressenti.

Au niveau de l'hérédité et du conditionnement, cette croyance est ancrée en vous, comme un fil rouge à suivre, pour d'après vous, vous éviter de reproduire certaines erreurs. Mais une fois que vous avez atteint ce côté très extrême, vous devez retourner dans un juste milieu, retrouver la neutralité, afin d'être réceptif à de nouvelles idées.

La liaison que vous pouvez faire entre les idées et les croyances, est que la croyance vous empêche d'avoir de nouvelles idées, et de les faire évoluer, et les idées, vous amènent à des croyances, et vous empêchent d'en avoir d'autres, différentes, qui pourraient vous montrer l'autre côté de l'iceberg, et vous prouver que vous ne pouvez pas vous limiter à une croyance pour tout ce qui est, pour toutes les situations, pour toutes les personnes.

Si vous prenez l'exemple d'un tableau avec des couleurs, que vous êtes persuadés qu'il n'y a pas de jaune dans ce tableau, votre croyance qu'il n'y a pas de jaune est si grande, que cela devient réel pour vous, c'est évident, c'est sûr, il n'y a pas de jaune sur ce tableau. C'est pour vous une grande vérité, inébranlable. Pour que vous compreniez que le jaune invisible à vos yeux d'humain dans ce moment de votre croyance, est présent dans beaucoup d'autres couleurs du tableau, que sans le jaune, beaucoup de couleurs ne pourraient pas exister sur ce tableau, il vous faudra du temps et de la volonté pour cela comprendre.

Mais une fois que vous aurez compris que le jaune est nécessaire, est primordial, à la naissance des autres couleurs, votre croyance va changer, disparaître, pour en créer une autre. L'Être humain est ainsi fait, pour être sur de lui, pour avoir son caractère, pour dégager sa lumière, il doit avoir des idées, il doit avoir des croyances, c'est ce qui participe à son individualité, à son caractère, au fait que chaque Être est unique, à chaque instant, à chaque temps, à chaque dimension.

La complexité de l'Être humain est énorme, au-delà de votre imagination, tout l'Être humain est magnifique, dans toute sa splendeur de la création, ainsi que tous les Êtres qui peuplent la Terre, et qui peuplent les Univers.

Moi, Métatron, Archange de Lumière, vous remercie de votre écoute, de votre lecture, et vous envoie une énorme lumière incommensurable, pour vous, pour éclairer vos idées, éclairer vos croyances.



Canalisé par Martine Stadler , le 16.09.2018



L'Équilibre



11. La lumière dans le noir et le blanc

Dans le blanc nous trouvons la réunion de toutes les couleurs. Cela paraît improbable étant donné qu'elle est très claire cette couleur blanche. Comment peut-on mettre un bleu foncé ou un brun dans un blanc ? Cela est très simple.

Prenez une bougie. Allumez-là, Regardez sa flamme. Elle dégage une lumière autour d'elle, vacillante. Elle éclaire légèrement autour de la bougie. Que voyez vous dans cette ombre, dans cette lumière ? Cette mi-ombre, mi-lumière, un mélange d'ombres et de lumières. Regardons la composition de ce qui entoure la flamme. En résumé, car on pourrait détailler la composition de cette ombre, de cette lumière, de tout ce qui la compose. Mais vous comprenez bien qu'il s'agit d'un mélange entre l'ambiance de la pièce et ce que la flamme dégage.

Tout comme chaque couleur peut varier en fonction de ce qu'il y a autour d'elle. Si vous la regardez à la clarté de la lune, la lumière du soleil, ou la lumière d'un néon dans un magasin, dans la nuit, ça va changer complètement la couleur. Vous allez vous faire une idée différente, comme vous pouvez être déçus en recevant une robe qui n'apparaît pas de la même couleur que sur le catalogue.

Donc tout ce qui entoure la couleur joue un rôle important pour définir vraiment quelle est cette couleur, comment est-elle ? Elle aura donc un nombre variable de couleurs, même si à la base elle est imprimée sur une feuille de papier et que vous avez l'impression qu'elle est unique, imprimée, pas modifiable.

Le blanc est donc à la base une source de lumière intense, une très très grande lumière. Sur la Terre, dans votre monde physique, la plus grande lumière que l'on peut trouver est dans ce blanc. Si vous rajoutez du soleil dans ce blanc, la lumière devient de plus en plus intense, C'est pour cette raison que vous devez porter des lunettes lorsque vous allez skier, à cause de la réverbération du soleil. C'est dû uniquement à la couleur blanche de la neige.

Une fois que vous prenez cette couleur intense de blanc, vous pouvez rajouter n'importe quelle couleur, à vos yeux, cela semblera toujours être du blanc, car la quantité de lumière dans le blanc est tellement grande, qu'elle cache toutes les autres couleurs qu'elle peut contenir.

Donc voilà la composition du blanc : la lumière et les autres couleurs. Et dans cette lumière il y a des couleurs. Dans cette lumière blanche à la base, il y a des couleurs, et autour de cette lumière, il y a des couleurs, et dans chaque couleur, il y a une lumière, dans chaque lumière il y a une couleur.

Comprenez-vous comment ça marche ?

Plus votre degré de lumière est élevé et plus vous apercevrez un nombre infini de lumières et de couleurs.



L'Équilibre



La Lumière dans le noir et le blanc



Prenons maintenant le noir. Que contient le noir ? On peut dire que c'est un trou, un vide. Mais un vide doit forcément être rempli. Tout est énergie partout, tout est lumière partout, dans tous les univers. Donc que contient le noir ?

Il y a aussi un mélange de couleurs dans le noir. Il y a le côté de l'ombre, la nuit. Il y a la souffrance, il y a le chagrin, il y a la colère, la peur. Toutes ces émotions négatives sont contenues dans le noir.

Lorsque vous voyez une foule dans une ville et le nombre d'habits noirs qui sont portés par tous ces gens, vous pouvez imaginer le nombre de problèmes et de difficultés qu'ont tous ces gens. Après vous pouvez porter de temps en temps du noir sans que ça veuille forcément vouloir dire que vous avez des gros problèmes. Le noir peut être associé à d'autres couleurs et peut être sobre, classe. Je ne dis donc pas là qu'il ne faut plus porter de noir. Mais cela reflète quand même un certain état d'esprit.

La personne habillée avec plein de couleurs, aura tendance à voir la vie en couleurs, alors que la personne qui porte toujours des habits sombres aura tendance à être plutôt pessimiste. Même si elle ne s'en rends pas compte, car elle a toujours été comme ça, c'est sa façon d'être. Une chose qui nous est habituelle, ne nous paraît pas anormale, et même dans ce cas là, si elle peut être améliorée, peu de gens se rendent compte de cet état d'être, de cet état des choses.

Le noir est donc un mélange de couleur, où on peut rajouter des émotions plutôt négatives, des basses vibrations, des sons graves, ce qui ne veut pas dire que les sons graves sont mauvais, que les vibrations basses sont mauvaises. Dans votre monde de dualité, il faut chaque fois le haut et le bas, le blanc et le noir, la vie et la mort, la gauche et la droite. Cela fait partie de votre vie.

Si l'on rajoute de la lumière dans ce noir, cela va donner une sorte de gris, ou un noir pas beau, un peu sale. Au moment où nous mettons un peu de lumière dans le noir, nous nous rendons compte de toute cette saleté qu'il y a dans ce noir, et elle apparaît sous forme de couleur nuancée, grisâtre, sale. Tant que nous ne mettons pas de lumière dans ce noir, ce noir est brillant, attrayant, beau.

Il est dans l'amour de ce qu'il est. Dans l'amour de sa négativité, dans l'amour de sa souffrance, dans l'amour de sa colère. Mais lorsque vous y mettez de la lumière, tous les

Canalisé par Martine Stadler, le 03.08.2018



L'Équilibre



La Lumière dans le noir et le blanc

petits pixels commencent à être chamboulés, à tourner dans tous les sens. Tiens, qu'est ce que c'est que cette lumière ? Et plus on met de lumière, et plus le noir devient gris, plus il devient blanc.

Le noir et le blanc ne sont donc pas des couleurs car ils sont un ensemble de couleurs , un ensemble d'émotions, un ensemble de lumières, qui sont indispensables pour nous, comme toutes les autres couleurs. Ce chapitre sur le noir et le blanc vous aidera à mieux comprendre les prochains chapitres sur la lumière et le côté sombre, sur les anges et sur les démons, sur le divin et le satanisme.

Canalisé par Martine Stadler , le 03.08.2018

12. Les Anges et les démons

Tout le monde sait ce qu'est un ange, représenté souvent à Noël, pour décorer vos sapins. Il représente la divinité, la légèreté, la spiritualité. Ils font rêver les enfants car vous les associez à des histoires, des comptes pour les petits, comme vos histoires sur les elfes, les nains, les géants. Et quelques fois ces histoires font peur, car il y a des méchants. Mais tout est bien qui finit bien, à la fin, c'est toujours les gentils qui gagnent. Ces contes de fée, qui sont réels d'une certaine façon, sans que vous vous en aperceviez lorsque vous lisez l'histoire, par exemple, fonctionnent de la même façon que votre réalité. Et le bien, grâce à Dieu, finit toujours par triompher.

Qu'est ce qu'un ange ? Qui est un ange ? Qui peut devenir un ange ? Comment devient-on un démon ?

Voilà les sujets que nous allons parler dans ce chapitre.

Pour devenir un ange, il est essentiel d'avoir obtenu son diplôme de maîtrise de la dualité sur la Terre. Les anges qui sont parmi vous, avec vous, sont spécifiques à la Terre. Ils sont là pour vous, uniquement pour vous. Ce sont des Âmes ayant vécu un bon nombre de vies sur Terre, ayant maîtrisé toute la dualité, qui ont la possibilité de devenir un ange.

Au début, vous pouvez être un ange gardien, ou un ange qui fait la circulation (qui amène les âmes au bon endroit, qui guide les gens là où il le faut), un ange qui fait partie du cœur des anges, pour chanter et louer Dieu, où vous pouvez simplement accompagner d'autres anges, pour apprendre, et voir comment ça se passe, voir ce qui vous plaît, ce qui vous attire. Lorsque vous êtes un nouvel ange, vous dégagez une faible lumière dans ce monde angélique, mais pour vous sur la Terre, cela représente déjà une grande lumière.

La lumière que vous dégagez autour de vous correspond à la capacité d'amour qui est en vous. Selon la grandeur de votre cœur, votre capacité de recevoir de l'amour, et la capacité de donner de l'amour. Cela semble élémentaire, mais pourtant c'est d'une grande complexité.

Canalisé par Martine Stadler , le 16.08.2018



L'Équilibre



Les anges et les démons

Il est en effet facile de donner de l'amour à son enfant, à son ami, à ses parents, mais il est déjà un peu plus dur, de donner de l'amour à tout son village, à des inconnus, à des gens qui se sont mal comportés, à des gens qui vous ont mal parlé, qui vous ont regardé de travers. Selon la grandeur de votre cœur, vous pouvez distribuer un amour plus grand, un amour inconditionnel, même à des personnes qui vous ont fait du mal, à des personnes qui vous attaquent, vous haïssent.



Lorsque vous arrivez à donner de l'amour à toutes ces personnes qui vous ont fait du mal, lorsque vous arrivez à donner de l'amour à tous les inconnus de votre planète, votre lumière grandit, elle devient à chaque instant plus lumineuse, plus brillante, plus pure. Car elle se mélange à l'amour qui est autour de vous, elle fusionne avec le tout. C'est ce que vous appelez l'illumination. Lorsque vous êtes en harmonie, dans l'amour, et que cela vous apporte une grande joie, une grande paix, un grand bonheur, cela dépasse vos petits soucis quotidiens, tout problème, tout déficit, devient plus facile à gérer, à surmonter, à résoudre.

Et vous vous rendez compte à ce moment là qu'il ne vous est plus possible de détester quelqu'un. Qu'il ne vous est plus possible de faire la guerre, que vos besoins personnels passent après celui des autres. Vous ne ressentez plus de frustrations, de convoitises, de jalousies. Vous êtes dans le bonheur d'Être, d'exister, de pouvoir amener quelque chose aux autres, et d'évoluer vous-même vers Dieu, vers un amour encore plus grand.

Lorsque vous êtes arrivés à ce stade là sur la Terre, vous êtes très probablement déjà un ange incarné, ou vous êtes en train de le devenir, car l'Âme devenue ange, peut à tout moment se réincarner, pour continuer son apprentissage, parfaire ses connaissances, de l'infiniment grand à l'infiniment petit.

Après quelques temps, l'ange (désincarné) peut obtenir des responsabilités plus grandes, s'il le désire. Certains anges se spécifient dans un domaine particulier, comme un ange de la liberté, un ange du savoir, de la connaissance, un ange de la mort (qui guide les âmes juste avant ou après la mort physique d'un individu). Il y a les anges de la parole, les anges du pouvoir, de la féminité, les anges de la Lune, les anges des étoiles, et il y a ensuite les archanges, les saints.

Une fois qu'un ange a beaucoup brillé par sa lumière, que ses ailes (comme vous les appelez, car en réalité les anges n'ont pas d'ailes, c'est juste une densité et une lumière différente qui n'est pas perceptible par vous, et qui ressemble à des ailes) ont grandi, sont devenues très scintillantes, l'ange peut devenir un archange, un saint, un esprit de la nature, ou alors progresser sur une autre planète, pour devenir un enseignant, un savant, ou un être bienveillant sur une autre planète, une autre galaxie. Il y a de nombreuses possibilités de continuité, d'évolution, sur les autres planètes.

Canalisé par Martine Stadler , le 16.08.2018



L'Équilibre



Les anges et les démons

Question : Peux tu nous dire ce qu'est un saint ?

Réponse : c'est un ange qui se spécifie dans la sagesse, et la maîtrise d'une branche spécifique, d'une émotion spécifique, Un ange de la liberté par exemple est un saint, car il s'est spécialisé, a obtenu la sagesse nécessaire pour devenir cet ange de la liberté.

Question : Peut-on se spécialiser dans plusieurs domaines ?

Réponse : oui

Question : Est ce que tous les saints sont des anges ?

Réponse : oui. Mais ils peuvent continuer à évoluer en tant que Saint et on aura tendance à oublier qu'ils sont des anges. La différence entre un saint et un ange est que un saint peut être un ange mais tous les anges ne peuvent pas devenir des saints. Nous parlerons des Saints dans un prochain chapitre.

Question : Qui décide si on on devient un ange ou un saint ?

Réponse : Vous-même en accord avec Dieu

Question : Combien y-a-t-il d'anges ?

Réponse : Il y a plus d'anges que le nombre d'habitants de votre Terre

Question : Combien y-a-t-il d'archanges ?

Réponse : 42

Un ange peut à tout moment décider de son évolution. Il est toujours maître de lui-même, il peut continuellement grandir dans l'amour de Dieu, mais il peut également déraiper, de plusieurs façons. Il peut se faire avoir par la ruse. Quelqu'un se faisant passer pour un autre, peut l'amener à faire des choses regrettables. Dans ce cas l'ange doit s'en rendre compte, et réparer son erreur. C'est pourquoi il est toujours important de rester maître de vous-même, rester lié à Dieu, à chacune de vos pensées, de vos paroles, de vos actes, vous demander si cela est bien pour vous, pour les êtres autour de vous, et pour la planète toute entière, pour l'Omnivers. Si vous avez des doutes, demandez à Dieu, si ce que vous pensez faire est bien.

L'autre possibilité et que vous soyez touché par quelque chose, une émotion, une attaque. Lorsque vous obtenez votre certificat de dualité, vous pouvez le comparer à la fin de votre école. Plusieurs personnes avec le même certificat n'auront pas tous eu la meilleure note dans toutes les branches. Personne n'aura obtenu la note parfaite dans tous les domaines. Donc certaines émotions qui n'auront pas été comprises à 100 % peuvent donner naissance à des petites rechutes. Cela dépend aussi de votre volonté, de où vous voulez vous diriger, de qui vous aimeriez devenir. C'est pourquoi certains anges se réincarnent pour parfaire leurs connaissances.

Certains anges peuvent donc être touchés par quelque chose, et si l'amour n'est pas vainqueur, si cette brèche reste ouverte, elle va se remplir de doutes, de peurs, et ainsi de suite. Une fois la colère et l'agressivité installée, l'ange s'il ne se rends pas compte qu'il est en train de dévier de son chemin, de s'éloigner de Dieu, peut devenir un démon, un ange déchu.

Question : Quelle est la différence entre un démon et un ange déchu ?

Canalisé par Martine Stadler , le 16.08.2018

L'Équilibre

Les anges et les démons

Réponse : Un ange déchu a failli à sa tâche, s'est laissé aller à répandre ses propres besoins au détriment des autres, il a laissé son égo refaire surface. Un démon est un ange qui se laisse envahir par le besoin de destruction, un besoin de combattre, d'entretenir de la colère, de la haine. Il est toujours dans l'amour, mais l'amour de la souffrance, du chagrin, l'amour de la guerre, l'amour de la négativité.

Je continue donc là à parler du démon. Les démons ont une certaine utilité. Ils aident à comprendre le mal, pour que l'on puisse s'en libérer et revenir dans les bien. C'est le principe de la dualité, pour ressentir le chaud, il faut connaître le froid, pour ressentir le bien-être, la paix, il faut connaître le stress, la fatigue, l'énervement.

Les démons sont donc indispensables au fonctionnement de l'Être humain. Il ne sert à rien donc d'en avoir peur ou de mal les aimer. Ils font partie de l'Univers avec les anges, comme le jour et la nuit. L'un ne peut exister sans l'autre.

Un démon tout comme l'ange dégage une certaine lumière, même si elle est sombre, elle existe. Pour les Êtres de l'ombre, ils la verront très détaillée, très finement, alors que les Êtres de lumière verront simplement un Être noir, sombre. De même que plus vous avez de lumière en tant que ange, plus vous verrez les subtilités de la lumière blanche, divine, la lumière des hautes vibrations.

Selon les vibrations que vous dégagez, vous verrez et serez sensible aux Êtres qui dégagent la même vibration que vous.

A tout moment un démon peut sortir des basses vibrations et revenir vers la lumière, dans la paix et la joie. Rien n'est définitif, tout peut évoluer. Plus vous évoluez dans votre niveau de fréquences, et plus vous obtenez de la puissance, plus vous rayonnez de cette lumière ou cette sombre lueur que vous dégagez.

Question : Comment devient-on archange ?

Réponse : Il y a environ 80 anges importants parmi les anges. Lorsque ces anges le souhaitent, et continuent à monter en puissance dans l'amour de Dieu, ils ont la possibilité de demander à devenir archange. L'autre possibilité est par naissance. Mais l'âme qui naît archange a été elle aussi sélectionnée par Dieu parmi des Êtres très lumineux et importants.

Ils ont dépassé la simple maîtrise de la lumière dans un certain domaine, pour s'élever dans des hautes sphères, et ils peuvent amener quelque chose d'important aux autres Êtres de lumière et humains autour d'eux. Ils ont réussi à comprendre et grandir dans un domaine bien précis, et se sont surpassés. Ils reçoivent donc le titre d'archange pour pouvoir utiliser leur savoir autour d'eux pour faire le bien et contribuer à la compréhension et l'évolution, chez les Êtres de lumière et les humains.

Question : Quelle différence pour un archange de le devenir par naissance ou après avoir été un ange ?

Canalisé par Martine Stadler , le 16.08.2018

L'Équilibre

Les anges et les démons

Réponse : Par la naissance, les archanges retrouvent une certaine innocence, une certaine pureté, que l'on trouve chez les bébés, chez les enfants. Ils acquièrent également des facultés supplémentaires après avoir été dans le ventre de leur mère, en ayant ressenti et vécu consciemment tout ce que leur mère a ressenti, pensé, parlé, agit. Une communion s'établit entre le bébé et la maman, qui apporte une compréhension différente au futur archange et lui permet de grandir d'une façon unique. Il hérite donc de sa mère, mais également de son père, ce qui rajoute de la puissance à son Âme, lui permet une plus grande expansion de lui-même, en acquérant ces ressentis et ces connaissances de son père et de sa mère.

13. La lumière avec le jour et la nuit

Le soleil est la source de lumière la plus importante que Dieu a créé. Il apporte aux gens la lumière, la chaleur, l'énergie qu'ils ont besoin. Sans soleil, la vie, telle que vous la percevez n'existerait pas. La lune est importante aussi, elle permet d'équilibrer l'énergie qu'amène le soleil. L'énergie du soleil est forte, puissante, masculine, alors que l'énergie de la lune est délicate, féminine, subtile, sensible, elle ouvre les sens.

Pour que l'Être humain puisse développer une part masculine et une part féminine de lui-même, il a besoin du soleil et de la lune. Si certaines personnes ont besoin de vivre plutôt la nuit, ce n'est pas forcément qu'elles ont besoin de plus développer le côté féminin, mais elles l'apprécient. Car lorsque vous dormez, vous prenez toute cette énergie que dégage la lune, que vous soyez dans votre lit, que vous dormiez à la belle étoile, ou que vous soyez réveillé.

Ces personnes qui aiment vivre la nuit sont donc attirées soit par l'ombre, soit par ce que la nuit leur permet de ressentir de plus au niveau des sens, soit elles ont besoin du calme qu'apporte souvent la nuit quand tout est au repos.

Lorsque vous dormez, vos capteurs sensitifs sensoriels sont en éveil, attentifs, et vous captez plus facilement cette lumière que dégage la lune. Une personne qui dort beaucoup ou se repose beaucoup, sans forcément dormir, en méditant par exemple, s'ouvre à la lune et bénéficie de tous les bienfaits de la lune, consciemment, sans être endormi.



C'est pourquoi certaines personnes aiment la nuit, pour être réveillé, pour profiter de ressentir ce que la lune amène dans le corps, dans les capteurs sensoriels. Lorsque vous dormez, vous ne vous en rendez pas forcément compte, mais cela vous aide dans vos

Canalisé par Martine Stadler , le 17.08.2018



L'Équilibre



La lumière avec le jour et la nuit

rêves. Cela aide votre âme à se régénérer à travers vos rêves. La lune vous aide à diriger vos rêves, selon vos besoins, pour vous aider à avancer sur votre chemin, pour vous donner quelques signaux d'alarme par les cauchemars que vous faites, qui vous font prendre conscience que quelque chose ne va pas, que vous devez résoudre un problème.

La lune est donc toujours associée à la nuit, même si elle apparaît quelque fois en plein jour, tout comme le soleil est associé au jour et il apparaît que le jour, sauf dans certains cas : lors d'aurores boréales et dans les pôles, où il apparaît selon la saison, en permanence avec la clarté du jour qui reste présente la nuit, et à l'inverse, où il n'apparaît plus pendant une certaine période, où la nuit s'installe même le jour.

La journée, le soleil est donc là pour vous donner de l'énergie, de la motivation, de la force, pour vous aider dans votre travail, pour vous aider à réfléchir, alors que la nuit avec la lune, est là pour vous ressourcer, pour vous faire ressentir les conséquences de ce qui vous est arrivé pendant la journée.

Lorsque la lune est pleine, elle dégage plus de lumière, ce qui vous empêche de bien dormir pour certains d'entre vous. Elle donne un pouvoir de réflexion supplémentaire, soit un mélange de jour et de nuit. Lorsque vous l'apercevez très fine, la nuit est plus profonde, vous dormez plus profondément.

Question : Pourquoi y a-t-il les saisons avec les jours plus longs en été ?

Réponse : Tout comme vous devez avoir besoin d'un jour de repos dans la semaine, vous avez également besoin de repos dans le mois, dans l'année.

Avec les saisons et les jours plus longs, ou plus courts, vous pouvez adapter votre temps de travail et de repos différemment. Vous pouvez travailler plus intensément l'été, faire vos cultures dans les champs, récolter des fruits, des légumes, pour faire des réserves pour l'hiver. Cela vous montre, vous habitue, à prévoir, et faire des réserves. Vous avez à ce moment besoin d'avoir beaucoup d'énergie pour faire ce travail. L'hiver, vous pouvez prendre donc du temps pour vous reposer, pour méditer, et vous n'avez donc plus besoin d'avoir des journées aussi longues.

On peut résumer en disant que l'été c'est l'action et que l'hiver c'est pour la réflexion, le repos. Mais pour beaucoup d'entre vous cela n'a plus de sens, car vous travaillez devant un ordinateur et achetez vos provisions. Vous ne bénéficiez donc plus de cet avantage été, hiver, et le subissez, au lieu d'en profiter.

Question : Pourquoi il y a les pôles avec cette nuit continuelle à certains moments de l'année ?

Réponse : Certains d'entre vous ont besoin de la nuit plus que du jour. Ils veulent bénéficier plus longuement des avantages de la nuit, et ils décident de s'incarner sur cet endroit de la Terre où ils peuvent bénéficier de ces longues nuits.

Canalisé par Martine Stadler , le 17.08.2018



L'Équilibre



La lumière avec le jour et la nuit

La lumière que dégage le jour, vous avez compris, vous booste, vous donne de la motivation, de la force, alors que la nuit, l'ombre, amène à se reposer, à ouvrir vos sens et profiter. Ce qui explique aussi pourquoi la plupart des couples font l'amour la nuit, car les sens sont plus réceptifs et vous êtes plus ouverts aux caresses, à ce que votre corps ressent et réclame.

La nuit dégage donc également beaucoup de lumière. Vous pourriez comparer à de la poussière ou de la fumée en plein jour, qui vous empêche de voir le soleil, mais le soleil est là, bien présent. Dans la nuit, il y a donc beaucoup de lumières, beaucoup de couleurs, qui vous apporte de nombreux bienfaits, indispensables à votre évolution.

14. La lumière avec le bien et le mal

Vous savez ou pensez savoir, chacun d'entre vous, ce qui est bien et ce qui est mal, mais cela est illusoire. Comment pouvez-vous savoir, comment pouvez-vous juger, ce qui est bien et ce qui est mal ?

Dans toute chose il y a dualité, ici sur votre Terre. Tout comme le mal est le contraire du bien, dans le bien il y a aussi 2 polarités, et dans le mal également, et ainsi de suite à l'infini, nous trouvons dans chaque chose, une dualité.

Vous pensez par exemple que donner un cadeau à quelqu'un est bien. Mais qu'en savez-vous vraiment ? Cela est une supposition de votre part, une intention. Mais peut-être le cadeau ne va pas plaire à la personne, ne va pas lui convenir, ne pas lui être utile et dans le pire des cas, le cadeau va être un fardeau pour la personne, alors que vous y avez mis toute votre bonne volonté, tout votre amour.

Inversement, vous pouvez penser avoir mal agi envers quelqu'un, cela vous travaille, cela vous perturbe, et finalement la personne n'y a pas prêté attention, ne s'en souvient plus, ou au contraire a apprécié votre acte, votre parole.

Juger donc si une chose est bien ou mal est très difficile pour vous. Imaginez également que vous donnez de l'argent pour aider une personne en difficulté. Vous pensez avoir bien agi en lui donnant cet argent. Effectivement pour vous c'est une bonne action. Vous avez agi avec amour pour votre prochain et nous vous remercions.

Mais qu'en savez-vous sur la personne à qui vous avez donné de l'argent ? Avait-elle besoin de connaître la pauvreté ? Avait-elle besoin de se débrouiller seule ? De trouver du travail ? De partir ? Avait-elle besoin de mourir de faim dans le cas le plus extrême ? Peut-être en lui donnant de quoi manger, vous prolongez juste ses souffrances ? Au lieu de mourir de faim aujourd'hui, elle mourra de faim demain ?

Mais heureusement ce n'est pas toujours comme ça que ça se passe, et aider quelqu'un est toujours bien. Cet exemple est juste un cas spécifique pour vous faire comprendre que la réalité pour une personne n'est pas la même que votre réalité à vous-même.

Canalisé par Martine Stadler , le 29.08.2018



L'Équilibre



La lumière - le bien et le mal

Son ressenti et son besoin, vous ne le comprenez certainement pas, à moins d'être connecté à son âme, à son esprit, et avoir ainsi connaissance de certaines réalités qui lui appartiennent.

Ce qui est important c'est l'intention que vous y mettez à donner, faire plaisir, aider. Cela dégage autour de vous et en vous une très belle lumière, très brillante, qui se voit de loin, qui dégage un sentiment de bien-être et de joie, d'amour pour l'autre personne, et même si le cadeau par exemple est inutile, la lumière que vous dégagez au moment de donner le cadeau, fera elle-même beaucoup de bien à la personne qui le reçoit. Souvent rien que l'intention fait plus plaisir que le cadeau lui-même.

C'est pourquoi je vous le dis, continuez à aider les autres, à faire des cadeaux, et à faire le bien autour de vous, mais ne jugez pas ce qui est bien ou mal, dans le comportement des autres autour de vous.

Les exemples ci-dessus sont pareils dans l'autre sens, du côté du mal. Une personne agit avec malveillance, et dans certains cas, cela a une issue favorable pour la personne, comme dans l'exemple de votre série TV de Heidi à la montagne, lorsque Peter envoie la chaise roulante de son amie Clara en bas les rochers, dans l'idée que Clara retourne en ville, et finalement cela fait le déclic qu'il faut à Clara pour qu'elle puisse marcher sans sa chaise roulante.

A chaque intention négative par contre, la personne dégage une sombre lumière. Les vibrations de la personne et des gens autour descendent, et laissent libre cours à toutes sortes d'émotions négatives, qui vont défiler, se succéder, à tour de rôle, et la personne si elle ne réagit pas, va se retrouver à être perpétuellement dans le négatif, dans la critique, dans la peur, dans l'agressivité, la jalousie.

Donc, donner une intention mauvaise, engendre la plupart du temps plus de sentiments difficiles à vivre, car l'exemple de Heidi, Peter et Clara est quand même un rare exemple, qui amène un énorme bonheur ensuite, pas à Peter, mais à Heidi et Clara, et la famille de Clara.

Lorsque vous êtes dans la négativité, il est de plus en plus dur pour vous de vous en sortir, car les émotions difficiles se succèdent, et votre esprit, votre regard, est chaque fois attiré par ce qui lui ressemble : Vous verrez chaque fois le mal autour de vous, et vous resterez dans cet état d'esprit, aussi longtemps que vous en avez besoin, ce qui peut être une durée indéterminée dans le temps, linéaire ou non.

A un moment donné, quelque chose ou quelqu'un va réveiller un sentiment fort d'amour en vous, et cela va vous aider à vous réveiller de votre négativité, pour vous aider à remonter dans vos vibrations, et regarder les choses positives qui sont autour de vous.

Imaginez un tableau avec différentes couleurs, sur ce tableau sont toutes les couleurs qui existent. Demandez aux gens autour de vous quelles couleurs ils voient. Chacun verra un nombre de couleurs différentes, en proportion du nombre de couleurs. Certains verront plus de couleurs sombres, d'autres plus de couleurs lumineuses. Votre esprit étant restreint, vous ne gardez que ce que vous avez envie de voir, ce qui semble important pour vous, ce qui vous attire.

Canalisé par Martine Stadler , le 29.08.2018



L'Équilibre



La lumière - le bien et le mal



Conclusion :

Pour conclure, rappelez-vous qu'à chaque intention, chaque action, vous dégagez une lumière toute particulière autour de vous, et toutes vos pensées, vos paroles, vos actions, à chaque instant, dégagent des lumières spécifiques, qui s'accumulent, chaque jour, chaque instant.

Ces lumières restent dans vos mémoires de l'Âme, vos mémoires dans votre cerveau, ce qui fait que vous dégagez tous une lumière unique à vous-même, selon tous vos vécus, votre karma, votre vie actuelle, et vos intentions et choix par rapport au futur.

Selon vos pensées actuelles, sur le passé, sur le présent, et sur le futur, votre lumière change. Selon votre ressenti d'un instant du passé, votre lumière change.

Par exemple prenez l'exemple d'une femme qui accouche de son bébé. Va-t-elle se rappeler les terribles souffrances qu'elle a enduré ? Est-ce que cela va la perturber au point qu'elle ne veuille plus d'enfants ? Ou va-t-elle se rappeler de la joie de voir et entendre son bébé qui est sorti de son ventre ? De l'amour qu'elle ressent pour lui ? Du plaisir de le serrer dans ses bras ?

Les ressentis de votre vie passée, présente et future sont donc beaucoup plus importants que les actions elles-même, que ce qui s'est réellement passé. Tout votre choix d'évolution est basé sur les ressentis.

Nous entrerons plus en détail, dans tous ces chapitres sur la lumière, dans de prochains textes, avec Martine, de l'Équilibre.

En attendant nous espérons que ce long texte sur la lumière vous aura été utile, et nous vous envoyons tout notre amour, toute notre lumière, pour le moment présent, et tous les moments présents de tous les siècles à venir.

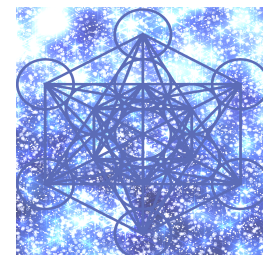
(envoi de lumière)

Métatron, Archange de Lumière, Seigneur de Lumière, du service Cristallin de la Terre, du Ciel et des Multivers.

Je vous salue

Il en est ainsi

Allez en Paix



Canalisé par Martine Stadler , le 29.08.2018