

# L'Équilibre

## Les différents moyens de transport des Atla-Ra de l'Atlantide et maintenant, à travers les dimensions et le temps - Métatron

La bilocation qui était le moyen de transport le plus utilisé par les Atla-Ra :

Comme expliqué dans le texte sur les Atla-Ra, ils se déplaçaient avec la lumière grâce à une maîtrise parfaite de celle-ci et de tous les éléments qui composent les objets, les corps, les planètes, ainsi que les Multivers. Il faut arriver à saisir les subtilités de l'énergie qui vous entoure. Capter chaque particule et en voir sa composition.

Comme si vous faites un gros zoom sur une image à l'ordinateur, jusqu'à voir plus qu'un seul pixel. Une fois que vous voyez le détail de ce pixel, vous pouvez saisir les nuances de couleurs qui le composent, ses formes, car une fois zoomé, vous vous apercevez que ce n'est pas juste un carré. Plus on zoom, plus on voit de formes, on retrouve également des dimensions, des densités, des époques, etc. Soit l'ensemble de la composition de la lumière. Vous y trouvez aussi tous les éléments qui composent la Terre, pour prendre un exemple vous concernant. Une fois que vous comprenez toutes les compositions de ces pixels, vous pouvez avec votre cerveau en modifier certaines densités, ou certains paramètres.

Si vous voulez déplacer un objet de la 3D à la 5D par exemple, vous devez adapter la composition de sa lumière d'une dimension à l'autre. Sa forme et sa couleur ne va pas varier beaucoup. Par contre vous devez changer entièrement sa densité et ses dimensions. Pour les dimensions, vous devez comprendre de quoi est composée et comment fonctionne la 5D et la 3D. Dans la 5D, il y a des éléments de la 3D, plus d'autres caractéristiques qui y sont rajoutées. Nous parlerons en détail des différentes dimensions dans un autre chapitre. Pour la densité, vous devez également visualiser tous les éléments qui composent la terre et votre corps, pour l'objet à déplacer qui est sur la terre. Vous visualisez toute la composition énergétique de l'objet. Son aura autour de lui, tous ce qui se dégage au niveau de cet objet. Ensuite vous visualisez le même objet en 5D. A quoi va-il ressembler ? qu'est ce qu'il va dégager ?



Canalisé par Martine Stadler , le 25.07.2018

Vous pouvez partager ce texte à condition d'en respecter l'intégralité, de citer l'auteur, les sources, et le site:

<http://www.massages.therapeutiques.ch>



# L'Équilibre



## Les différents moyens de transport

Vous devez imaginer comment cet objet va être en 5D avec tous les détails possibles. Ensuite vous pensez au transfert de cet objet de la 3D à la 5D. Vous pensez que vous agissez, que vous matérialisez cet objet réellement en 5D. Il faut être persuadé que c'est possible, que cela se fait. Si votre cerveau émet des doutes, cela ne va pas être réalisable.

Une fois l'objet matérialisé en 5D au dessus du même objet en 3D, vous pouvez l'emmener à l'endroit de votre choix. Cela peut se faire en une fois avec l'expérience. Mais

au début il est plus facile de le faire étape par étape. Donc une fois l'objet en 5D au dessus de l'autre, vous rajoutez l'époque, l'endroit géographique ou vous voulez le voir apparaître. Vous devez également y croire. Vous faites le même travail que précédemment. Vous pouvez ainsi déplacer des objets, ou vous-même, dans toutes les dimensions qui vous sont accessibles selon vos connaissances.

Cela est une manière de vous déplacer avec la matière physique qui vous compose, comme le faisaient beaucoup les Atla-Ra et comme le font encore certains moines Tibétains et autres Maîtres sur votre Terre, qui ont maîtrisé tout cela. Cela est à la portée de tous et chacun. C'est un travail, un apprentissage, souvent long et fastidieux. Il faut avoir énormément de patience, de sagesse, et de persévérance. Vous devez avoir un bon nombre de connaissances sur la lumière et principalement les dimensions. Il faut être également minutieux et perfectionniste, car aucun atome, aucune petite partie ne doit être oubliée ou envoyée au mauvais endroit, ce qui entraînerait des tiraillements et des effets désagréables voir douloureux pour l'être humain. Mais tout apprentissage et obtention d'un résultat s'obtient avec des expériences douloureuses, foireuses, et c'est de cette façon que l'on apprend. Ne vous découragez donc pas, gardez la foi, la croyance, la sagesse. Lorsque vous êtes prêts pour faire ce genre d'expérience, cela se fera.

L'autre moyen de transport que vous pouvez utiliser est le voyage astral :



Le rêve de beaucoup d'êtres humains. Voler, s'évader. Ressentir cet amour divin, inconditionnel, est facilement accessible pour certains d'entre vous, et d'autres n'y arriveront jamais. Mais je ne veux pas vous décourager, juste vous rendre attentif que cela demande :

- du temps, de la persévérance, de la motivation.
- de l'entraînement, de la pratique.
- un abandon de soi, un lâcher prise, une grande confiance en soi et en l'Univers, en Dieu, et en les personnes qui vous aident à faire ces exercices en vue du voyage qui vous attend.

Canalisé par Martine Stadler , le 25.07.2018

Vous pouvez partager ce texte à condition d'en respecter l'intégralité, de citer l'auteur, les sources, et le site:

<http://www.massages.therapeutiques.ch>



# L'Équilibre



## Les différents moyens de transport

- vous devez être sereins, en bonne santé, avoir vos chakras et vos corps énergétiques parfaitement alignés, en harmonie, bien équilibrés.
- vous ne devez pas être fatigués, car sinon vous allez inévitablement vous endormir.
- Vous devez être dans un endroit calme, au niveau des bruits autour de vous, et dans l'énergie qui est autour de vous, qui doit être bienveillante, sereine, amour.
- Vous ne devez pas être stressés et préoccupés par quelque chose dans votre esprit, afin de pouvoir stopper vos pensées pendant un certain temps, vous focaliser sur une partie de votre corps, un objet, une personne, un endroit.

Comme tout le monde le sait, vous allez donc sortir de votre corps physique avec votre corps astral **ET** votre conscience. C'est le plus difficile de prendre votre conscience avec vous. Le déclic qu'il faut pour que votre conscience passe d'un corps à l'autre. Car beaucoup d'entre vous lors d'entraînements arrivent à sentir leur corps astral, sentir les particules d'amour à l'intérieur de vous et autour de vous, mais le plus de personnes font un blocage au niveau de la conscience.

## Comment prendre sa conscience avec soi ?

D'abord qu'est ce que la conscience ? C'est prendre conscience qu'on est là, qu'on existe, dans ce corps, à cet endroit, à cette époque. Prendre conscience qu'on a un esprit, un cerveau, un corps, des corps. Visualisez vos différents corps et prenez conscience de leurs besoins.

Les corps sont les uns dans les autres, et chaque fois il y en a un plus grand qui dépasse autour des autres, comme des poupées russes, sauf que les poupées ne sont pas vides, elles sont pleines.

- Le corps physique :  
Il a besoin d'oxygène, il a besoin de son cœur, des parties vitales qui assurent son bon fonctionnement, il a besoin de son cerveau pour réfléchir. Il a besoin des autres corps près de lui et de son esprit, de son âme.
- Le corps éthérique :  
Il est celui que l'on peut mieux ressentir autour de notre corps physique. Là où sont les racines des chakras, qui s'ouvrent ensuite dans d'autres corps. Ce corps éthérique est comme l'ombre du corps physique. Ils sont très reliés. Si l'un va mal, l'autre va mal. Quand le corps physique meurt, le corps éthérique meurt avec lui.
- Le corps causal :  
C'est les ressentis, les émotions qui sont mémorisées dans ce corps. Tout y est depuis la nuit des temps jusqu'à aujourd'hui. Si vous avez beaucoup de ressentis difficiles, de mémoires négatives, il vus faut faire un travail sur vous-même, pour vous libérer de toutes ces mémoires, avant de continuer ces lectures, afin de pouvoir effectuer votre voyage.
- Le corps mental :  
L'esprit occupe la plus grande partie de ce corps.

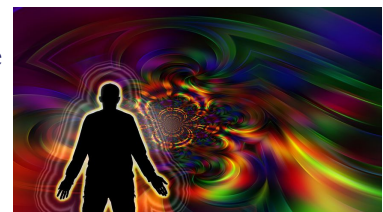
# L'Équilibre

## Les différents moyens de transport

- Le corps astral :  
Celui qui nous intéresse dans ce chapitre. Vous pouvez le visualiser ressemblant à votre corps physique, sous forme un peu fantomatique. C'est les rêves. Lorsque nous rêvons, nous partons avec ce corps. La différence avec le voyage astral est au niveau de la mémoire, le choix, les décisions à prendre qui sont gérés par votre **esprit conscient** en voyage astral, et votre **inconscient** dans vos rêves. Les rêves sont donc le résultat de votre inconscient, votre choix inconscient. Mais lorsque votre esprit s'en souvient, il se dit : pourquoi ai-je rêvé cela ? C'est n'importe quoi, je n'ai pas choisi de rêver cela, c'est bizarre, comment puis-je faire des rêves pareils ? Toutes vos frustrations, vos peurs, vos colères, vos chagrins, sont dans votre inconscient, ainsi que les besoins de votre âme, les mémoires de votre âme, tout ce qui n'a pas été compris, accepté, digéré, se retrouve dans votre inconscient. Et cela explique vos rêves. Le corps astral est donc le corps utilisé pour vos sorties hors du corps physique. Il peut prendre avec lui le corps causal et la conscience.
- le corps bouddhique :  
Un très grand corps, merveilleux, puissant. Puissant et doux à la fois. Il est constitué de sphères et de formes. A chaque avancée spirituelle, nous construisons ces nouvelles formes et sphères qui constituent ce corps bouddhique. C est pourquoi les personnes entièrement fermées n'ont quasi pas de corps bouddhique. Ce corps peut devenir très grand pour les personnes qui s'en servent. Il peut aller jusqu'à plusieurs mètres, jusqu'à une dizaine de mètres d'envergure, et même plus. Dans de rares cas il peut aller jusqu'à 20 mètres. A ce moment là, la personne a beaucoup besoin de solitude. Elle a de la peine à se retrouver où il y beaucoup de monde, même si il n y a que quelques personnes dans une pièce. Elle se sent envahie dans son corps bouddhique par toutes ces personnes qui sont autour d'elle. Sauf si les personnes autour d'elle sont sur la même croyance et la même fréquence qu'elle. Dans ce cas, elles sont en harmonie.

### Le champ Aurique

C'est l'ensemble de tous ces corps, de toutes ces densités, de toutes ces formes, toutes ces couleurs. C'est la projection de tous ces corps. Chaque corps a une projection spécifique, donc un champ aurique spécifique. L'ensemble de tous ces champs auriques forme l'Aura.



- le corps divin :  
Une fois votre liaison faite avec le divin, avec Dieu, une fois que vous fusionnez avec le Christ, avec Dieu, vous développez un nouveau corps, le dernier. Plus grand encore que le champ du corps bouddhique. Ce corps est très puissant. Il contient toutes les formes, toutes les couleurs, toutes les dimensions, tous les temps, les temporalités, toutes les époques, tous les ressentis, les émotions. Toutes les parties de la dualité y sont représentées.

Vous devez pouvoir maîtriser correctement cette dualité, l'avoir bien comprise dans tous les domaines où vous pouvez trouver de la dualité sur la Terre. Si certains points n'ont





# L'Équilibre



## Les différents moyens de transport

pas été compris à ce niveau-là, vous serez confrontés à certains problèmes, à des mémoires, qui vont revenir pour que vous puissiez les comprendre, les intégrer, les dépasser. Cette étape effectuée, vous devenez ce que l'on appelle un maître. Une fois que tous ces corps sont construits autour de vous en harmonie, vous êtes un maître et pouvez agir en tant que tel. Vous pouvez développer des facultés que vous n'imaginez pas. Comme la bilocation, le voyage astral qui sont des exemples de ce que vous pouvez développer une fois tous ces corps bien en place, bien entretenus. Vous comprenez maintenant pourquoi je vous parle de ces différents corps dans ce chapitre sur les voyages, ce n'est pas juste pour savoir quel corps vous allez utiliser, mais pour savoir comment ils ont été construits. Ce qu'ils vous apportent. Le travail qui vous a été demandé pour qu'ils puissent être, être là en vous, autour de vous, en nous, en Dieu.

Plus ces corps sont développés et plus l'Aura est grande. Plus vous avez aussi de risques qu'il y ait des fissures dans l'Aura. Comme si vous traînez autour de vous un voile, et vous devez faire attention à garder votre intégrité, rester dans l'amour, rester sur votre chemin, dans votre croyance, votre foi. Vous éloigner de tout cela engendrerait des fissures, des douleurs, des incohérences, des émotions négatives. Vous retomberiez dans la peur, dans le doute. Ces peurs et ces doutes vous sembleraient affreux. Ils auraient une force amplifiée par rapport à ces mêmes émotions que vous pourriez ressentir avant de développer tous ces corps.



Si vous restez dans l'amour et la confiance, dans la paix, ces corps ne feront que se fortifier, s'amplifier. Ils permettront à votre âme et votre esprit de fusionner, de s'expanser eux aussi à travers toutes ces dimensions, tous ces corps, toutes ces densités, toutes ces époques, tous ces temps. Plus vous êtes dans la paix, plus vous êtes dans la croyance, plus vous avez la foi, et plus vous atteindrez l'illumination, plus vous serez fort. L'amour doit être accompagné de force, de douceur, de confiance, pour qu'il puisse continuer à s'expanser, pour que votre cœur puisse continuer de grandir, ce qui est le but de la création, grandir, évoluer.

Lorsque tous ces corps sont formés, vous ressentez un plaisir énorme de grandir avec votre cœur. L'amour que vous mettez dans votre cœur et qui en ressort, est le carburant de votre évolution à ce moment là, avec tous ces corps, et avec nous. Vous ne faites plus qu'un en permanence. Le nous représente le Divin, Jésus, les Archanges, les Anges.

Suivant votre besoin d'évolution, selon toutes les connaissances que vous avez eues avant d'être sur cette terre dans cette vie, vous allez évoluer plutôt vers les esprits de la nature, vers les fées, ou plutôt vers les anges, plutôt vers d'autres planètes, plutôt vers l'intraterre, plutôt vers le royaume angélique, plutôt vers le royaume de Dieu. Selon tout votre vécu, l'attention que vous y avez mis, les défis que vous voulez traverser, vous allez vous orienter à un endroit différent dans l'Univers, dans les Multivers. Mais vous gardez



# L'Équilibre



## Les différents moyens de transport

ce point commun qu'est la divinité et l'amour. L'amour qui est dans votre cœur, pour vous-même et pour toutes les personnes qui vous entourent. Du microcrisme au macrocrisme. Bienvenue à tous dans cette immensité, dans cette immensité d'amour. Plus vous y pénétrez, plus vous y ressentez les détails subtils, plus vous y entrez et plus vous ressentez cet incroyable amour, et plus vous augmentez vos capacités extra sensorielles de communication avec nous. Le pouvoir de canalisation, le pouvoir de guérison avec l'énergie, et l'amour. Le pouvoir de voyager, le pouvoir de ressentir, entendre, voir. Tout cela s'amplifie à chaque avancée, à chaque pas que vous faites vers nous.

Pour cela, certaines personnes avancent plus vite que d'autres, selon leur avancée avant d'être sur cette Terre dans cette incarnation. Selon le temps qu'elles passent à se connecter, à grandir et à évoluer dans ce domaine là qu'est la spiritualité. Selon l'intensité avec laquelle elles se connectent, selon leur volonté, leur motivation, selon si elles ont encore des doutes, tout cela joue un rôle à la vitesse selon les personnes assimilent tout cela et avancent. La personne qui fait du reiki par exemple peut avancer très vite. En 2 ou 3 ans elle peut avoir atteint le niveau maximal qu'on peut atteindre en reiki : La compréhension la compréhension des symboles, ce que fait l'énergie. Ils vont capter de nouveaux symboles. Et une autre personne peut faire du Reiki pendant 20 ans jusqu'à ce qu'elle aie compris. Un moment donné, vous vous rendez compte que vous n'avez plus besoin de symboles, que tout se fait tout seul, que c'est votre intuition, la canalisation qui est là et qui avance. Mais tout d'un coup vous vous dites, je n'ai plus besoin du Reiki, je n'ai plus besoin des symboles, mais le Reiki est toujours présent en vous, les symboles aussi, ils se font dans votre inconscient, ils se font tout seuls.



C'est le principe des connaissances , une fois l'apprentissage terminé, une fois que vous avez compris, cela se fait tout seul, vous n'avez plus besoin de réfléchir. Une fois que vous savez que 2+2 font 4, vous n'avez plus besoin de le calculer. Cela fonctionne pour toutes les connaissances. C'est comme ça que les Atla-Ra ( prêtres savant dans l'Atlantide) pouvaient construire de grandes choses avec la lumière. Ils pouvaient la



# L'Équilibre



## Les différents moyens de transport

comprendre, la canaliser. Il n'y avait pas besoin de réfléchir à chaque fois comment ils allaient faire, tout venait tout seul. Ils devenaient inconsciemment compétents.

Vous pouvez réfléchir à cela, laisser aller, en ayant confiance, en suivant votre intuition.

Vous pouvez à ce moment là vous rendre compte que vous pouvez faire de grandes choses. Vous pouvez vous rendre compte que vous pouvez récupérer tout votre savoir des autres vies, des autres incarnations. Cela peut vous revenir petit à petit par images, par bribes, mais vous n'êtes pas obligés d'être conscient de tout cela. Vous pouvez par la volonté et les connaissances récupérer ces façons de faire. Vous pouvez les appliquer même si vous n'avez pas la compréhension et l'impression de comprendre ce que vous faites. Cela se fera. Si vous êtes toujours dans l'amour, dans les bonnes intentions, si vos actes sont en bonne corrélation avec tous vos corps et avec la divinité, qui est en vous et autour de vous, si tous vos actes sont en accord avec Dieu, la volonté de Dieu, la volonté de votre âme, vos pouvoirs n'ont plus de limite.

Je suis l'Archange Métatron, Seigneur de Lumière, et je suis heureux d'avoir pu parler avec la voix de Martine, de l'Équilibre, à Cheyres, de la Terre et du Ciel.

(envoi d'énergie)

Nous vous envoyons tout notre amour, notre fusion, la fusion de nos deux âmes qui se retrouvent mélangées, dans la joie, dans le bonheur de n'être qu'un.

(envoi d'énergie)

Nous vous saluons, Maîtres, chers cœurs, chères âmes , et nous vous souhaitons bonne route sur votre chemin.

Merci de votre attention.

A bientôt

(envoi d'énergie)





# L'Équilibre



Canalisé par Martine Stadler , le 25.07.2018

Vous pouvez partager ce texte à condition d'en respecter l'intégralité, de citer l'auteur, les sources, et le site:

<http://www.massages.therapeutiques.ch>